

Scopo dell'applicazione

Talvolta si ha l'esigenza di trasferire un'informazione, un semplice testo o link da un computer ad un altro e i metodi utilizzati spaziano dal copiare il contenuto su un file di testo nella rete per poi riaprirlo sull'altro a inviare un mail al computer che magari si trova nella scrivania a fianco.

L'intento di questo tool e' di trasferire in modo facile e immediato il contenuto della propria clipboard attraverso la rete..

Descrizione dell'applicazione

Il tool, tramite un'interfaccia semplice basata su classi Swing, permette di recuperare il contenuto della propria clipboard e trasferirlo tramite un semplice click ad un altro computer, che ovviamente deve avere il tool aperto per la ricezione.

Il tool svolge quindi sia l'attivita' di server per la ricezione delle clipboard che di client per l'invio della propria clipboard.

Alternative

Non e' stata eseguita una ricerca delle possibili alternative, ma con molta probabilita' esistono applicazioni Shareware e freeware che hanno simili finalita'.

L'obbiettivo era comunque di avere qualcosa di veramente semplice e immediato.

Esecuzione

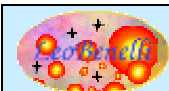
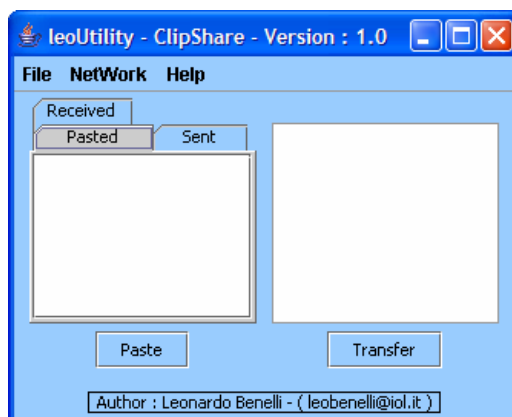
Per eseguire l'applicazione lanciare lo script clipshare.bat (Win) o clipshare.sh (Unix/Linux) senza parametri.

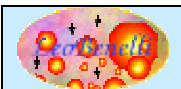
Per Windows e' inoltre disponibile il pacchetto con l'eseguibile, costruito tramite Launch4j.

Istruzioni d'uso

Finestra Principale

Una volta fatta partire l'applicazione viene mostrata la seguente finestra :



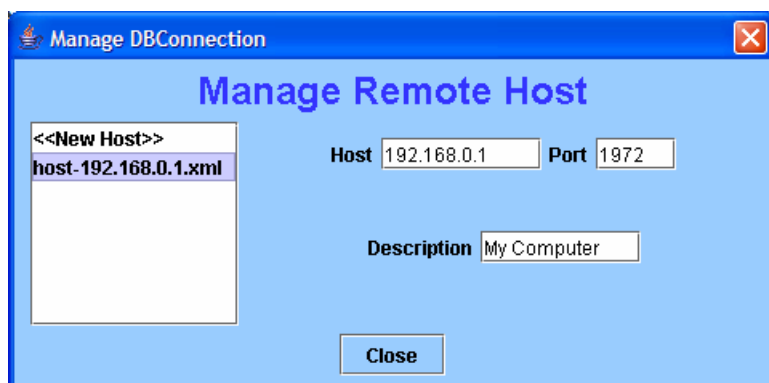


Trasferimento Clipboard sul tool

Prima di trasferire il contenuto della propria clipboard e' necessario "incollarla" nel tool, per poter fare questo e' sufficiente premere sul bottone "Paste" o tramite la pressione di CTRL + V. I primi caratteri del contenuto della clipboard apparira' sulla lista sotto il tab "Pasted".

Definizione Computer di destinazione

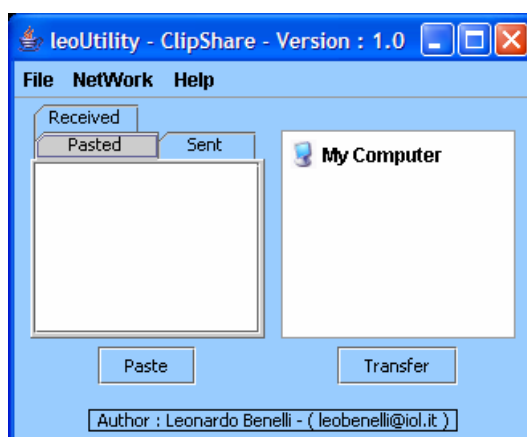
Per poter trasferire la clipboard su un computer remoto occorre prima definirlo tramite la funzione "Network Machines" sotto il menu "Network".



Tramite questa finestra e' possibile aggiungere nuovi file di configurazione e modificare quelli esistenti. Per il momento non esiste una funzione di cancellazione (si rimanda alla cancellazione manuale sul filesystem da parte dell'utente).

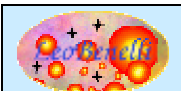
Questa funzione genera dei file xml usati per associare la porta e l'indirizzo ip (o nome macchina) ad una descrizione, questi file possono essere generati con tale funzione oppure tramite un comune editor di testo.

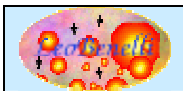
I file vengono cercati dall'applicazione nella directory corrente e devono iniziare per : "host-" e terminare con l'estensione "xml" (Es. : host-pc_server.xml).



Trasferimento della clipboard

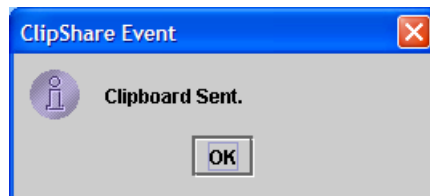
Dopo aver definito perlomeno un computer di destinazione, e incollato la propria clipboard nel tool, per procedere al trasferimento e' sufficiente evidenziare dalla lista di sinistra la clipboard che si





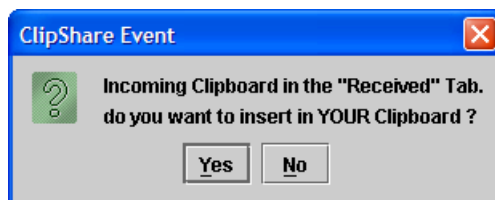
desidera trasferire e sulla destra su quale computer inviarla a questo punto cliccando su "Transfer" (o con un doppio click sul computer di destinazione) viene eseguito il trasferimento.

Se tutto termina a buon fine sul proprio computer apparirà la seguente finestra :



e la clipboard che si trovava nel tab "pasted" viene passata sul tab "Sent" ad indicare che e' stato spedito.

Mentre sul computer che riceve la clipboard apparirà la seguente richiesta :



Se si desidera sovrascrivere la propria clipboard con quella in arrivo allora premere yes altrimenti premere no.

In qualunque caso i dati di clipboard arrivati saranno presenti sulla lista sotto il tab "Received", pronti per essere in qualunque momento copiati sulla propria clipboard, tramite un doppio click sull'item relativo.

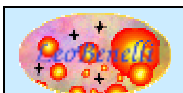
Gestione Errori

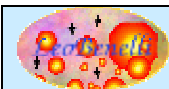
In caso di problemi di trasferimento o di non corretto utilizzo o (bug dell'applicazione ☺) , una finestra di errore evidenzierà il problema e eventuali suggerimenti per risolverlo :



Configurazione Server

Il tool di default ascolta per le clipboard in arrivo sulla porta 1972 (mio anno di nascita ☺) definibile tramite la funzione "Preferences" nel menu "File" o editando il file config.xml.





Attivazione/Disattivazione Server

Tramite la funzione "Accept Clipboard" e' possibile attivare e disattivare il server in ascolto per le clipboard in arrivo Alla partenza del programma il server si imposterà su attivo.

Dettagli Tecnici

Versione con Sorgenti :

Descrizione Directory/Files principali :

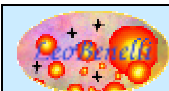
Directory/Files	Directory/Files	Descrizione
Bin		
	clipshare.bat	Batch windows di lancio applicazione
	leoUtility-ClipShare.jar	File Jar copiato da directory dist
	clipshare.sh	Batch Unix/Linux di lancio applicazione
	prepare.bat	Batch windows di copia Jar da dist
	prepare.sh	Batch Unix/Linux di copia Jar da dist
	lib	Directory contenente i jar necessari al funzionamento dell'applicazione
	config.xml	File di configurazione applicazione
build		Directory contenente i file classes (dopo il lancio di ant compile)
CVS		Directory per CVS
dist		Directory contenente il file Jar (dopo il lancio di ant jar)
	leoUtility- ClipShare.jar	File Jar dell'applicazione
doc		
	gpl.txt	File di Licenza GPL
	Clipshare-en.pdf	Questo file in versione inglese
	Clipshare.it.pdf	Questo file in versione italiana
nbproject		Directory riservata a Netbeans per gestione progetto
Src		Directory dei sorgenti
test		Directory dei sorgenti dei Test JUnit
build.xml		Script File per ant

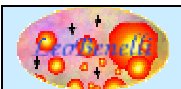
Compilazione

La compilazione e' possibile utilizzando lo script ant : build.xml.

Tra i molti target previsti e' possibile usare :

Target	Descrizione
clean	Cancella le directory dist e build
compile	Compila dei file contenuti nella directory src e la generazione dei file classes in build
Jar	Genera il file jar nella directory dist (esegue anche compile se occorre)





Quindi per compilare e' sufficiente digitare : **ant jar**, questo genererà oltre che i file classes nella directory build, anche il file leoUtility-ClipShare.jar nella directory dist che servirà per lanciare l'applicazione tramite gli script nella directory bin <vedere sezione "Esecuzione">.

Versione senza Sorgenti :

In questa versione e' presente la parte applicativa contenuta nel file jar allegato.

Descrizione Directory/Files principali :

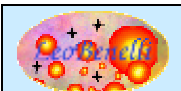
Directory/Files	Directory/Files	Descrizione
Clipshare.bat		Batch windows di lancio applicazione
leoUtility-Clipshare.jar		File Jar del programma.
clipshare.sh		Batch Unix/Linux di lancio applicazione
Lib		
	leoStandard.jar	Jar con librerie di supporto all'applicazione
	log4j-1.2.8.jar	Jar del log4j
Doc		
	gpl.txt	File di Licenza GPL
	Clipshare -en.pdf	Questo file in versione inglese
	Clipshare -it.pdf	Questo file in versione italiana

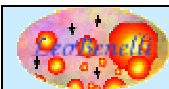
Struttura file XML per la connessione al Database :

```
<?xml version="1.0" encoding="UTF-8"?>
<hosts>
  <host/>
  <port/>
  <description/>
</hosts>
```

Es .

```
<?xml version="1.0" encoding="UTF-8"?>
<hosts>
  <host>192.168.0.1</host>
  <port>1972</port>
  <description>My Pc</description>
</hosts>
```





Bug – Suggerimenti - Faq

- L'applicazione si appoggia a Log4j per gestire il log degli eventi e a leoStandard.jar il manifest.mf e' predisposto per cercare in una sottodirectory chiamata lib.
- In caso di problemi nell'invio verificare che le richieste non vengano bloccate da qualche firewall che impedisce l'accesso alla porta selezionata (Es. 1972), in tal caso sbloccare tale porta o cambiare la configurazione di clipshare.

In caso di problemi o suggerimenti sul prodotto, potete inviare un mail a : leobenelli@iol.it
O utilizzare il forum al sito : <http://www.leobenelli.com>

To Do

- Predisporre il tool a gestire qualunque tipo di contenuto (Es. un'immagine o un file) della clipboard e non solo informazioni testuali.
- Poter selezionare piu' destinazioni per inviare la clipboard a piu' computer contemporaneamente.

Riferimenti

Home Page Autore : <http://www.leobenelli.com>

Home Page Progetto Log4j : <http://logging.apache.org/log4j/docs/>

Home Page Launch4j : <http://launch4j.sourceforge.net/>

